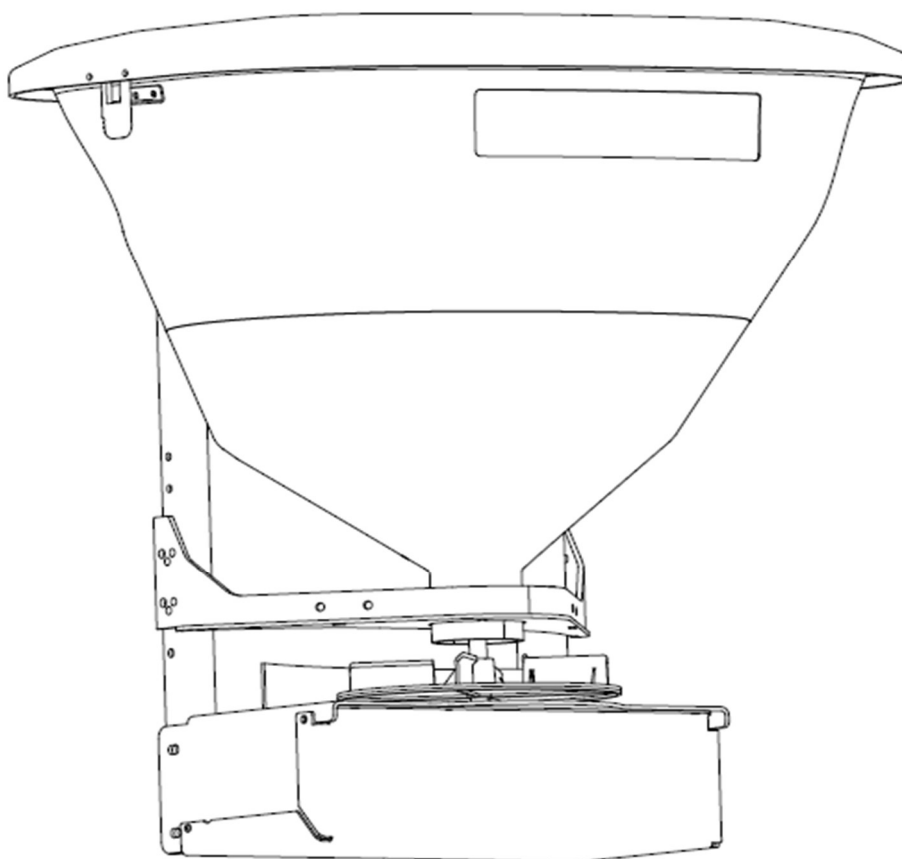




## SHARK LH240 -1

Rozmetadlo na dálkové ovládání

### Návod k obsluze a instalaci



#### **▲ UPOZORNĚNÍ**

Před instalací a provozem rozmetadla  
si přečtěte tuto příručku.

# Obsah

<b>BEZPEČNOSTNÍ INFORMACE</b> .....	<b>1</b>
BEZPEČNOST .....	1
VÝSTRAŽNÉ/BEZPEČNOSTNÍ ŠTÍTKY.....	1
BEZPEČNOSTNÍ OPATŘENÍ .....	2
OSOBNÍ BEZPEČNOST .....	2
<b>PLNĚNÍ ROZMETADLA</b> .....	<b>3</b>
ODBORNÁ MONTÁŽ.....	3
PŘIBLIŽNÉ HMOTNOSTI MATERIÁLU .....	3
<b>MONTÁŽ ROZMETADLA</b> .....	<b>4</b>
POSTUP MONTÁŽE.....	4
MONTÁŽ NA NÁSTAVEC TAŽNÉHO ZAŘÍZENÍ .....	5
<b>OBSLUHA ROZMETADLA</b> .....	<b>6</b>
JÍZDA A POSYP NA SNĚHU A LEDU .....	6
PŘIPOJENÍ NAPÁJENÍ ROZMETADLA.....	7
SPOUŠTĚNÍ A ZASTAVOVÁNÍ MOTORU .....	7
TIPY NA PRÁCI S ROZMETADLEM.....	8
DEMONTÁŽ ROZMETADLA .....	8
PROGRAMOVÁNÍ A PÁROVÁNÍ DÁLKOVÉHO OVLÁDÁNÍ .....	9
SPÁROVÁNÍ DÁLKOVÉHO OVLADAČE S BEZDRÁTOVÝM PŘIJÍMACÍM MODULEM.....	9
<b>ÚDRŽBA</b> .....	<b>10</b>
MAZÁNÍ.....	10
PO KAŽDÉM POUŽITÍ.....	10

## BEZPEČNOSTNÍ INFORMACE

### BEZPEČNOST

#### ⚠ VAROVÁNÍ

Označuje potenciální nebezpečí, které může vést k vážnému zranění nebo smrti.

#### ⚠ UPOZORNĚNÍ

Označuje potenciální nebezpečí, které může vést k lehkému zranění osob nebo poškození rozmetadla.

#### POZNÁMKA:

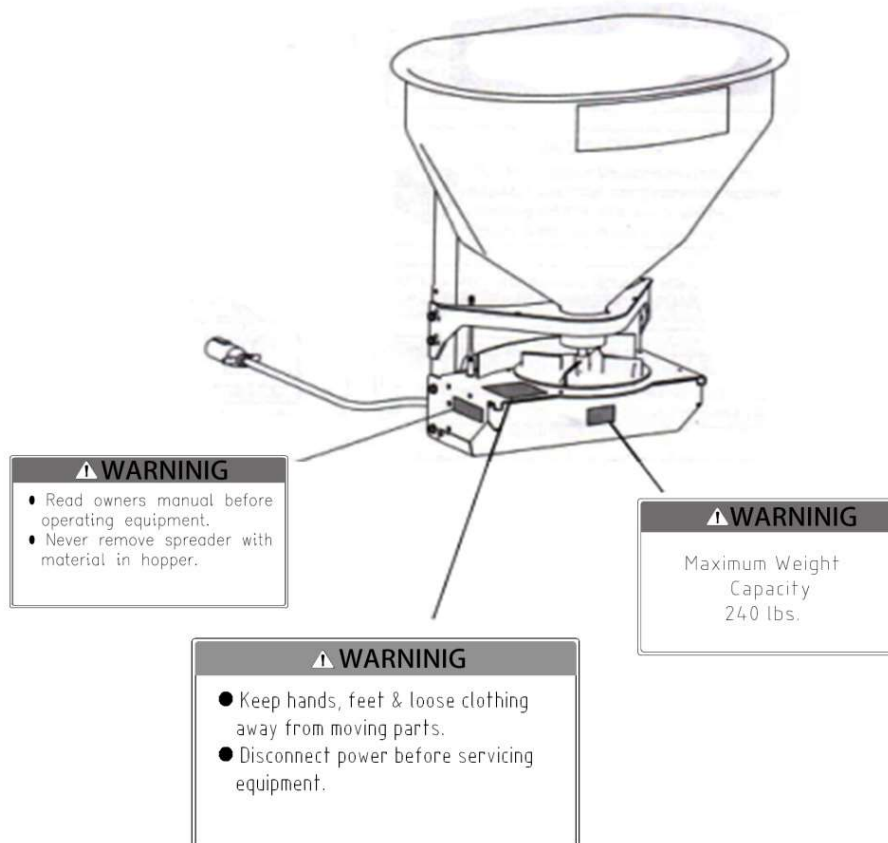
Slovo "POZNÁMKA" v této příručce vás upozorní na klíčové informace nebo pokyny.

#### VÝSTRAŽNÉ/BEZPEČNOSTNÍ ŠTÍTKY

Přečtěte si a pochopte varování a varovné štítky na rozmetadle.

#### POZNÁMKA:

Pokud štítky chybí nebo nejsou čitelné, obraťte se na svého prodejce pro nové.



## BEZPEČNOSTNÍ OPATŘENÍ

Nesprávná instalace a provoz mohou vést ke zranění osob a poškození zařízení a majetku.

Před instalací a provozem rozmetadla si přečtěte varovné štítky a návod k obsluze a porozumějte jim.

### VAROVÁNÍ

- Řidič musí zajistit, aby se kolemjdoucí osoby nacházely ve vzdálenosti nejméně 8 m od rozmetadla.
- Před prací s rozmetadlem zajistěte volný oděv a vlasy.
- Před zahájením práce s rozmetadlem zkontrolujte, zda jsou všechny bezpečnostní kryty na svém místě.
- Před údržbou rozmetadla počkejte, až se kolo rozmetadla zastaví.
- Nelezte do rozmetadla ani na něm nejezděte.

### VAROVÁNÍ

Přetížení může způsobit nehodu nebo zranění.

Nepřekračujte hodnoty uvedené na štítku tažného zařízení, popřípadě překontrolujte maximální zatížení tažného zařízení v technickém průkazu.

### UPOZORNĚNÍ

Pokud jsou zadní směrová nebo brzdová světla blokována, je třeba světlo přemístit nebo namontovat pomocné orientační nebo parkovací / brzdové světlo.

### UPOZORNĚNÍ

- Před uvedením rozmetadla do provozu je třeba demontované díly a spojovací díly vyčistit nebo seřídít.
- Před zahájením práce s rozmetadlem vyjměte případné čisticí nástroje.
- Pokud to zákon nezakazuje, měla by se používat pomocná výstražná světla.

### UPOZORNĚNÍ

Nenechávejte v násypce nespotebovaný materiál. Může zmrznout nebo ztuhnout, což způsobí, že zařízení nebude fungovat. Po každém použití rozmetadlo vyčistěte.

## OSOBNÍ BEZPEČNOST

- Zařadte parkovací polohu a vyjměte klíček ze zapalování, abyste zabránili nastartování vozidla jinými osobami.
- Používejte ochranné brýle, abyste si chránili oči před kyselinou z akumulátoru, benzínem, nečistotami a prachem.
- Vyvarujte se kontaktu s horkými povrchy, jako jsou motory, chladiče, hadice a výfukové potrubí.
- Mějte po ruce hasicí přístroj třídy BC pro hořlavé kapaliny a elektrické požáry.

## PLNĚNÍ ROZMETADLA

Tato příručka obsahuje doporučená vozidla pro přepravu rozmetadla.

### ODBORNÁ MONTÁŽ

#### VAROVÁNÍ

Instalace rozmetadla na nové vozidlo vyžaduje odbornou montáž. Montážní firma musí zajistit, aby nárazové zatížení materiálu pro kontrolu sněhu nebo ledu nepřekročilo štítek s jmenovitou hodnotou GVWR nebo GAWR a bylo v souladu s předpisy.

### PŘIBLIŽNÉ HMOTNOSTI MATERIÁLU

#### VAROVÁNÍ

Přetížení může způsobit nehodu nebo poškození. Nepřekračujte hodnoty uvedené na štítku GVWR nebo GAWR vozidla.

#### UPOZORNĚNÍ

Nikdy nepoužívejte mokré nebo cizí materiály v rozmetadle. Toto rozmetadlo je určeno k práci se suchými, čistými a sypkými materiály.

#### UPOZORNĚNÍ

Přečtěte si a dodržujte štítek na obalu materiálu pro kontrolu ledu od výrobce, včetně požadavků na bezpečnostní list materiálu.

Hmotnost rozmetadla se musí přičíst k hmotnosti materiálu, aby se určila celková hmotnost rozmetadla. Nepřekračujte maximální kapacitu materiálu uvedenou na bezpečnostním štítku (viz Bezpečnostní informace).

#### **Poznámka:**

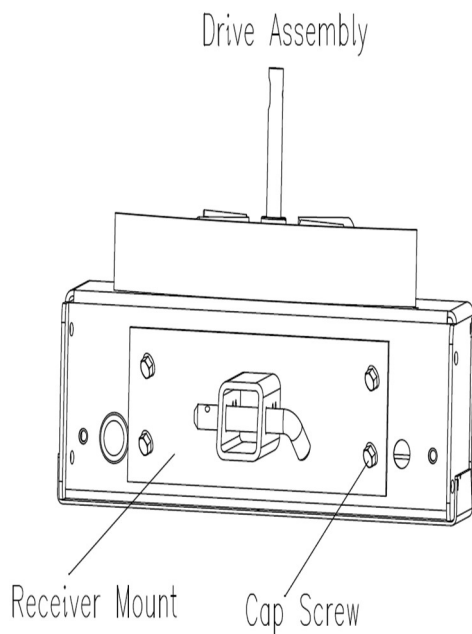
V případě pochybností o naložení rozmetadla a materiálu pro odstranění náledí zvažte vozidlo podle třídy vozidla.

## MONTÁŽ ROZMETADLA

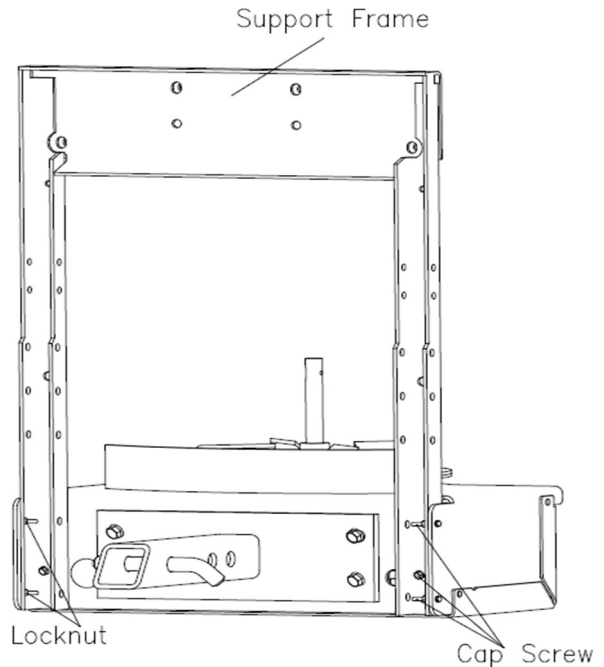
### POSTUP MONTÁŽE

Rozmetadlo namontujte podle pokynů. obraťte se na odborný servis a nechte si rozmetadlo namontovat tam. Pro opravy používejte pouze originální díly.

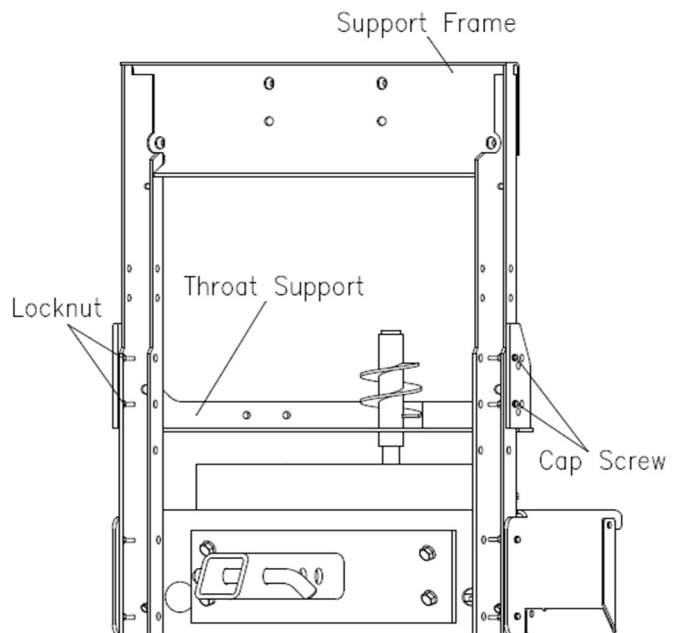
1. Umístěte sestavu pohonu na rovný povrch a pomocí čtyř přírubových šroubů připevněte držák (Receiver Mount) k sestavě pohonu, viz obrázek níže. Utáhněte šrouby.



2. Pomocí šesti dodaných přírubových šroubů a čtyř dodaných samojistných matic namontujte nosný rám na sestavu pohonu. Utáhněte šrouby a matice.



3. Pomocí čtyř dodaných přírubových šroubů a samojistných matic připevněte podpěru hrdla ke dvěma spodním otvorům nosného rámu. Utáhněte šrouby a matice.



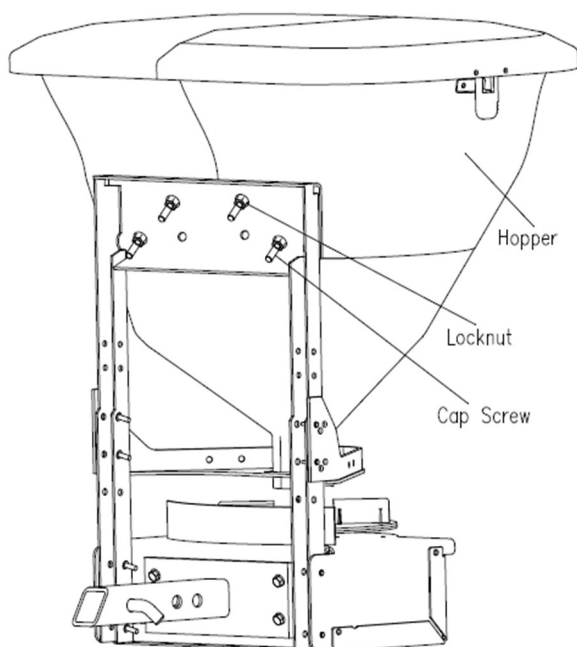
## MONTÁŽ ROZMETADLA

### ⚠ UPOZORNĚNÍ

Před vrtáním zkontrolujte, zda nedošlo k poškození kabeláže vozidla nebo jiných částí.

4. Vyvrtajte do násypky čtyři otvory s podpěrným otvorem jako šablonou. Umístěte opěrnou desku do násypky.

5. Připevněte násypku k nosnému rámu pomocí čtyř dodaných samojistných matic skrz opěrnou desku, násypku a nosný rám. Utáhněte šrouby a matice.

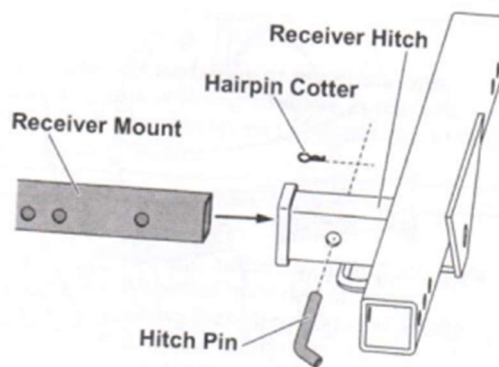


## MONTÁŽ NA NÁSTAVEC TAŽNÉHO ZAŘÍZENÍ

### ⚠ UPOZORNĚNÍ

Při demontáži nebo montáži držte rozmetadlo pevně, abyste zabránili jeho pádu.

Vložte sestavenou jednotku do závěsu a zajistěte ji dodaným závěsným čepem a závlačkou.



## OBSLUHA ROZMETADLA

### JÍZDA A POSYP NA SNĚHU A LEDU

#### VAROVÁNÍ

Řízení pod vlivem alkoholu je velmi nebezpečné. I malé množství alkoholu může ovlivnit vaše reakce, vnímání, pozornost a úsudek. Neřidte a nepracujte s rozmetadlem po požití alkoholu.

Při jízdě na sněhu a ledu se řiďte návodem k obsluze. Pamatujte, že při jízdě na sněhu nebo ledu nemají kola dobrou trakci. Nemůžete tak rychle zrychlovat, hůře zatáčíte a budete potřebovat delší brzdovou dráhu. Nejhorší trakci budou mít vaše pneumatiky na mokřím a tvrdém sněhu nebo ledu. Snadno ztratíte kontrolu nad vozem. Budete mít problémy se zrychlováním. Pokud se rozjedete, můžete mít špatné řízení a obtížné brzdění, což může způsobit, že se vám vymkne kontrola nad vozem.

#### Tipy pro vaši jízdu:

- Jezděte defenzivně.
- Neřidte a nepracujte s rozmetadlem po požití alkoholu.
- Pracujte pouze za dobré viditelnosti.
- Pokud kvůli sněhu nebo ledu nevidíte dobře, zpomalte a udržujte větší odstup od ostatních vozidel.
- Zpomalte, zejména na silnici. Vaše světlomety osvětlují pouze část cesty před vámi.
- Pokud jste unavení, udělejte si přestávku na bezpečném místě.
- Udržujte čelní sklo a všechna ostatní okna vozidla v čistotě, abyste dobře viděli kolem sebe.



**VAROVÁNÍ**

Zařízení nepoužívejte pod vlivem alkoholu, drog nebo léků, které mohou ovlivnit úsudek a reakční dobu.

**VAROVÁNÍ**

Pokud je rozmetadlo připojeno k vozidlu, nesmí rychlost jízdy překročit 72 km/h. Při rychlosti vyšší než 72 km/h se může prodloužit brzdná dráha a zhoršit jízdní vlastnosti.

**VAROVÁNÍ**

Nikdy nedovolte dětem obsluhovat zařízení nebo na něj lézt.

**VAROVÁNÍ**

Před spuštěním rozmetadla by se měl řidič ujistit, že všechny okolostojící osoby jsou od rozmetadla vzdáleny alespoň 8 m.

**PŘIPOJENÍ NAPÁJENÍ**

**ROZMETADLA**

1. Nejprve odpojte rozmetadlo od zásuvky elektrické energie.
2. Přepněte přepínač na rozmetadle do středové polohy pro ovládání Dálkovým ovladačem
3. Pro otestování funkčnosti stiskněte tlačítko "A" pro rychle rozmetání, nebo "B" pro nižší rychlost. Rozmetadlo se po stisku spustí.
4. Pro vypnutí rozmetání stiskněte na ovladači červené tlačítko "D".

**SPOUŠTĚNÍ A ZASTAVOVÁNÍ MOTORU**

Rozmetadlo spustíte stisknutím tlačítka "A" nebo "B" na ovladači. "A" znamená rychle, "B" znamená pomalu, "C" se používá pouze pro párování. Stisknutím tlačítka "D" rozmetadlo zastavíte.



---

POZNÁMKA: Pro spuštění rozmetadla musí být zapnuto zapalování vozidla.

---

---

POZNÁMKA: Když je rozmetadlo v provozu, vypne se zapalování vozidla a motor se zastaví.

---

---

Poznámka: Rotační motory nejsou určeny pro trvalý provoz. Mezi jednotlivými cykly ponechte delší dobu pro vychladnutí motoru.

---

## TIPY NA PRÁCI S ROZMETADLEM

- Během rozmetávání nepřekračujte rychlost 16 km/h.
- Pokud je průjezd těžký, jeďte pomalu.
- Nepoužívejte rozmetadlo v blízkosti chodců.
- Při posypu počítejte s blízkostí vegetace.

## DEMONTÁŽ ROZMETADLA

### UPOZORNĚNÍ

Před demontáží rozmetadla vyprázdněte zásobník.

### UPOZORNĚNÍ

Při demontáži nebo montáži držte rozmetadlo pevně, abyste zabránili jeho pádu.

1. Odpojte kabely rozmetadla od vozidla.
2. Vysuňte jisticí kolík z držáku tažného zařízení.
3. Demontujte rozmetadlo z vozidla a postavte jej do svislé polohy. To může vyžadovat další podpěru.

## PROGRAMOVÁNÍ A PÁROVÁNÍ DÁLKOVÉHO OVLÁDÁNÍ

Pokud některé z tlačítek nefunguje, přejděte k části "Resetování modulu dálkového ovládání" a celý proces programování a párování zopakujte.

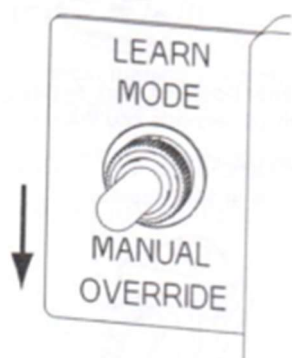
### Resetování dálkového přijímacího modulu

Přepněte třípolohový přepínač do polohy Režim učení („LEARN MODE“) po dobu 15 sekund a poté jej přepněte zpět do středové polohy. Tím se z paměti vymažou všechna dříve spárovaná dálková ovládání. Dálkové ovládání musí být spárováno před zahájením práce.

### Spárování dálkového ovladače s bezdrátovým přijímacím modulem

#### ⚠ VAROVÁNÍ

Po úspěšném spárování se ihned spustí rozmetací kotouč. Nedotýkejte se rukou ani nářadím rozmetacího kotouče.



1. Přepněte přepínač na přijímači rozmetadla do středové polohy.
  2. Stiskněte a držte tlačítko "C" na dálkovém ovladači a v tu samou chvíli přepněte přepínač na cca 2-3 sec nahoru do polohy „LEARN MODE“. Po 2-3 sec přepněte zpět do středové polohy.
- Hotovo, spárováno

## ÚDRŽBA

### VAROVÁNÍ

Nikdy nevyjímejte rozmetadlo s materiálem v zásobníku.

### UPOZORNĚNÍ

Před případnou opravou nebo údržbou odpojte napájení od elektrického svazku rozmetadla a odstraňte kryt.

### UPOZORNĚNÍ

- Při výměně dílů používejte originální díly. V opačném případě ztrácíte nárok na záruku.
- Ovládání je polovodičová elektronická jednotka a není opravitelná. Jakýkoli pokus o rozebrání vede ke ztrátě záruky.
- V sestavě motoru/převodovky nejsou žádné součásti, které by bylo třeba udržovat. Jakýkoli pokus o rozebrání vede ke ztrátě záruky.
- Při čištění prostoru krytu motoru pod tlakem udržujte vzdálenost alespoň 1 m od krytu motoru.

## MAZÁNÍ

Aby rozmetadlo fungovalo bez problémů, dodržujte následující doporučení:

- Po 20 hodinách provozu promažte ložiska.
- Podle potřeby naneste na západku malé množství jemného oleje.

## PO KAŽDÉM POUŽITÍ

### UPOZORNĚNÍ

V zásobníku nenechávejte nespotebovaný materiál. Materiály zmrznou nebo ztuhnou, což způsobí, že jednotka nebude normálně fungovat. Po každém použití přístroj vyprázdněte a

- Vypláchněte násypku a opláchněte všechny vnější povrchy.
- Na všechny elektrické spoje naneste dielektrické mazivo, abyste zabránili korozi.

## SKLADOVÁNÍ

- Vypláchněte násypku a opláchněte všechny vnější povrchy.
- Všechny maznice namažte kvalitním univerzálním mazivem.
- Natřete nebo natřete všechny exponované kovové povrchy.
- Pokud je kryt motoru odstraněn, použijte silikonový tmel.

Rozmetadlo skladujte na čistém a suchém místě mimo dosah přímého slunečního záření.



**Oficiální distributor:**

ASP Group s.r.o.

Adresa:

Staroplzenecká 290, 326 00 Letkov

Česká republika

E-mail: [info@aspgroup.cz](mailto:info@aspgroup.cz)

Tel.: +420 378 21 21 21

[www.aspgroup.eu](http://www.aspgroup.eu)

Copyright © 2023 ASP Group Distributing

**[www.shark-accessories.eu](http://www.shark-accessories.eu)**